

ПРОГРАММНЫЙ КОМПЛЕКС АС.77  
УПРАВЛЕНИЕ МАТЕРИАЛЬНЫМИ РЕСУРСАМИ

---

МЕТОДИЧЕСКИЕ УКАЗАНИЯ ПО НОРМИРОВАНИЮ СОБСТВЕННЫХ ЗАПАСОВ

Днепродзержинск

2013

ПАО «ДнепрАЗОТ»	Методические указания по нормированию собственных запасов	Редакция №1	стр.2
			страниц 16

## Оглавление

1 Цели и основные этапы нормирования, виды нормируемых запасов .....	3
2 Формирование норматива собственных запасов .....	4
2.1 Формирование нормативов текущего оборачиваемого и аварийного запасов.....	4
2.2 Формирование нормативов страхового запаса.....	9
3 Согласование норматива собственных запасов .....	11
4 Обеспечение ТМЦ из нормируемых собственных запасов .....	12
4.1 Планирование обеспечения ТМЦ .....	12
4.2 Восполнение запасов за счет закупки ТМЦ.....	13

ПАО «ДнепрАЗОТ»	Методические указания по нормированию собственных запасов	Редакция №1	стр.3
			страниц 16

## **1 Цели и основные этапы нормирования, виды нормируемых запасов**

С целью получения механизмов контроля оборачиваемости, причин возникновения запасов, предотвращения роста запасов на складах без движения, а также для упрощения планирования обеспечения потребности и списания ТМЦ под заказы для выполнения работ, запасы могут подлежать нормированию. Согласно СТП по нормированию собственных запасов, в случае использования материалов ежемесячно, возможных задержек при поставке ТМЦ, а также, необходимости хранения ТМЦ для обеспечения бесперебойности работы предприятия при аварийной или внештатной ситуации, требующей оперативного решения, запасы подлежат нормированию следующими видами соответственно:

1. Текущие оборачиваемые;
2. Страховые;
3. Аварийные.

Запасы нормируются количественно в разрезе номенклатурных позиций внутреннего классификатора номенклатур по подразделениям в разрезе мест хранения и типов запасов (компьютерное, энергетическое, механическое оборудование и т.д.).

Нормативы текущего оборачиваемого запаса формируются в программном комплексе и печатаются ответственными исполнителями по нормированию от подразделения. После утверждения печатной копии документа, в программном комплексе фиксируется согласование отделом ЭКиИА.


Норматив страхового запаса формируется экономистом отдела УОМР, ответственным за нормируемые товароматериальные ценности и утверждается совместно с текущим оборачиваемым запасом.

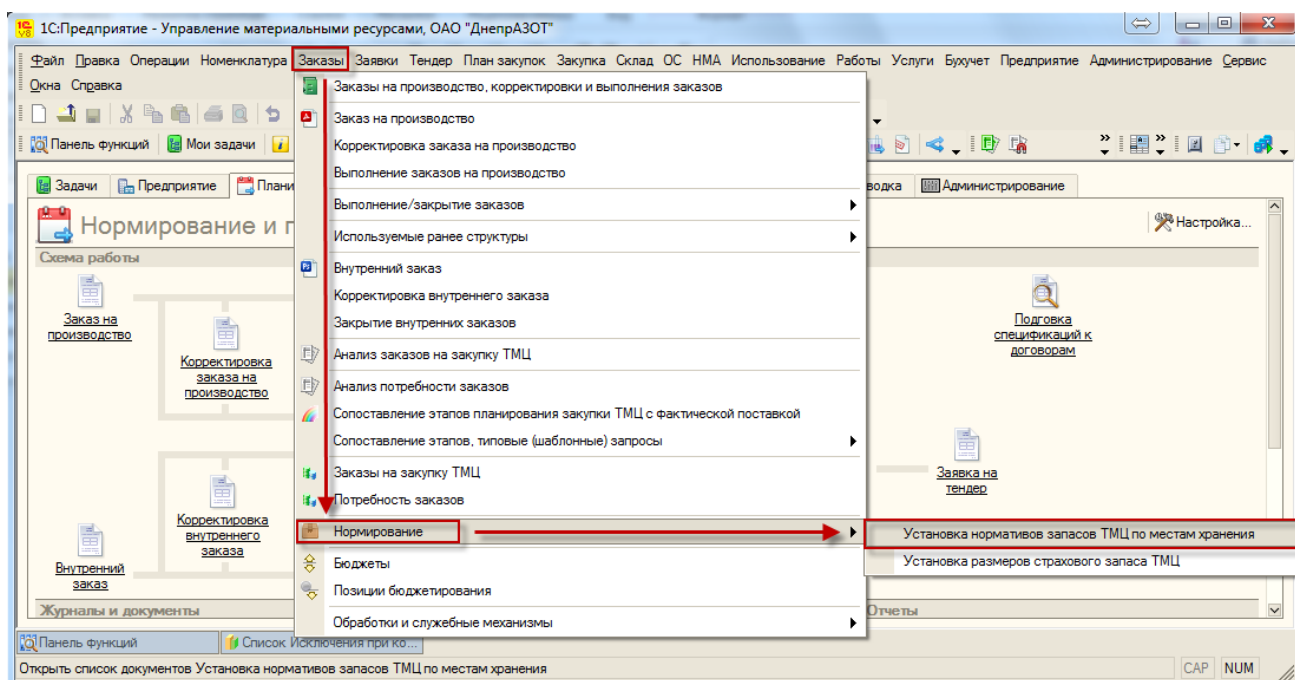
После утверждения и согласования нормативов проводится планирование обеспечения ТМЦ из нормируемых запасов.

На основании утвержденных нормативов и наличия запасов на складах планируется восполнение запасов. Поставка ТМЦ осуществляется на основании запланированной потребности к восполнению запасов. После получения и перемещения этих ТМЦ на установленные нормативами места хранения, материалы могут быть использованы под работы без дополнительного согласования приоритетности их выполнения.

## 2 Формирование норматива собственных запасов

### 2.1 Формирование нормативов текущего оборачиваемого и аварийного запасов

Норматив текущего оборачиваемого и аварийного запасов формируется в программном комплексе с помощью документа «Установка нормативов запасов ТМЦ по местам хранения». Открыть список электронных документов «Установка нормативов запасов ТМЦ по местам хранения» можно через главное меню (раздел «Заказы», пункт меню «Установка нормативов запасов ТМЦ по местам хранения», Рисунок 1) или кнопкой быстрого вызова , пункт «Установка нормативов запасов ТМЦ по местам хранения» на панели инструментов.



**Рисунок 1 - Вызов списка документов «Установка нормативов запасов ТМЦ по местам хранения»**

После создания нового документа необходимо заполнить реквизиты документа:

1. в реквизите «Вид норматива запаса» необходимо указать вид нормируемого запаса – текущий оборачиваемый или аварийный (Рисунок 2, метка 1);
2. в реквизите «Место хранения» необходимо указать кладовую подразделения, в которой будет храниться и использоваться нормируемый запас (Рисунок 2, метка 2). После заполнения реквизита «Место хранения», реквизит «Подразделение организации» заполнится автоматически.

3. В реквизите «Тип запаса ТМЦ» - компьютерное, энергетическое, механическое оборудование или т.д. (Рисунок 2, метка 3).

Установка нормативов запасов ТМЦ по местам хранения: Установка нормативов запасов ТМЦ по местам хранения...:58

Действия | Перейти | Заполнить | Легенда (что означают различные цвета)

Номер: 00000000178 от: 04.02.2013 15:20:58 Организация: ПАТ "ДНІПРІАЗОТ"

Вид норматива запаса ТМЦ: аварийный запас ТМЦ Ответственный: Терещенко Александр Александрович

Место хранения: складовая 120100 (БЕРЕЖНАЯ Л.Н.) Подразделение организации: Цех з переробки аміаку

Тип запаса ТМЦ: Механічне обладнання Согласующий: Головний механік

Дата подготовки к согласованию: 04.02.2013 Ответственный за разработку: Терещенко Александр Александрович

Подготовить к согласованию

N	Назначение запасов	Используется раз
1	Сливо-наливная эстакада	
2	Компрессор ДАО-750	4

N²	Номенклатура	Номенклатурная позиция	Ед.	Количество	Назначение запасов	Источник восп...
1	Бронза	Бронза (Чушка: Бр05Ц6С5)	кг	100,000000	Компрессор ДАО-750	Поточна діяльн...
2	Крейцкопф	Крейцкопф (для компрессора ДА...	шт	4,000000	Компрессор ДАО-750	Поточна діяльн...
3	Шток	Шток (для компрессора ДАО-750)	шт	8,000000	Компрессор ДАО-750	Поточна діяльн...
4	Вал	Вал (коленчатый для компрессор...	шт	1,000000	Компрессор ДАО-750	Поточна діяльн...
				113,000000		

Комментарий:

Обратите внимание, что перечень запасов в ДАННОМ документе является ПОЛНЫМ нормативом по указанному виду норматива, типу запаса и месту хранения!

Состояние согласования: **Согласован 07.02.2013** | Просмотр цен | Печать | **OK** | Записать | Закреть

**Рисунок 2 - Заполнение реквизитов документа «Установка нормативов запасов ТМЦ по местам хранения»**

Для заполнения документа номенклатурными позициями, которые необходимо включить в норматив, необходимо использовать кнопку «Подбор» на панели инструментов (Рисунок 3). Объем необходимого запаса для нормирования необходимо указать в колонке «Количество».

**Установка нормативов запасов ТМЦ по местам хранения: Установка нормативов запасов ТМЦ по местам хран...:56 \* \_ □ X**

Действия Перейти Заполнить Легенда (что означают различные цвета)

Номер: 00000000191 от: 25.12.2013 14:08:56 Организация: ПАТ "ДНІПРОАЗОТ"

Вид норматива запаса ТМЦ: Текущий оборачиваемый запас ТМЦ Ответственный: Роженок Виталий Валериевич

Место хранения: Кладовая 010600 (Участок антикоррозионных сс... X Подразделение организации: Ремонтне управління

Тип запаса ТМЦ: Механічне обладнання Согласующий: Головний механік

Дата подготовки к согласованию: ... Ответственный за разработку: Роженок Виталий Валериевич

Очистить

N	Назначение запасов	Используется раз
1	Выполнение рем, работ	3

**Подбор**

N°	Номенклатура	Номенклатурная позиция	Ед.	Количе...	Назначение запасов	Срок обор...	Размер страхового запаса...	Количес...
1	Грунт	Грунт (ЗП-0107 серый)	кг	420,000...	Выполнение рем, ра...	90	30	140
2	Кирпич	Кирпич (кислотоупорны...	т	5,200000	Выполнение рем, ра...	90	45	2
3	Лист	Лист (6-0,55; оцинкован...	т	0,120000	Выполнение рем, ра...	90	30	0
				5 080,9...				

Комментарий:

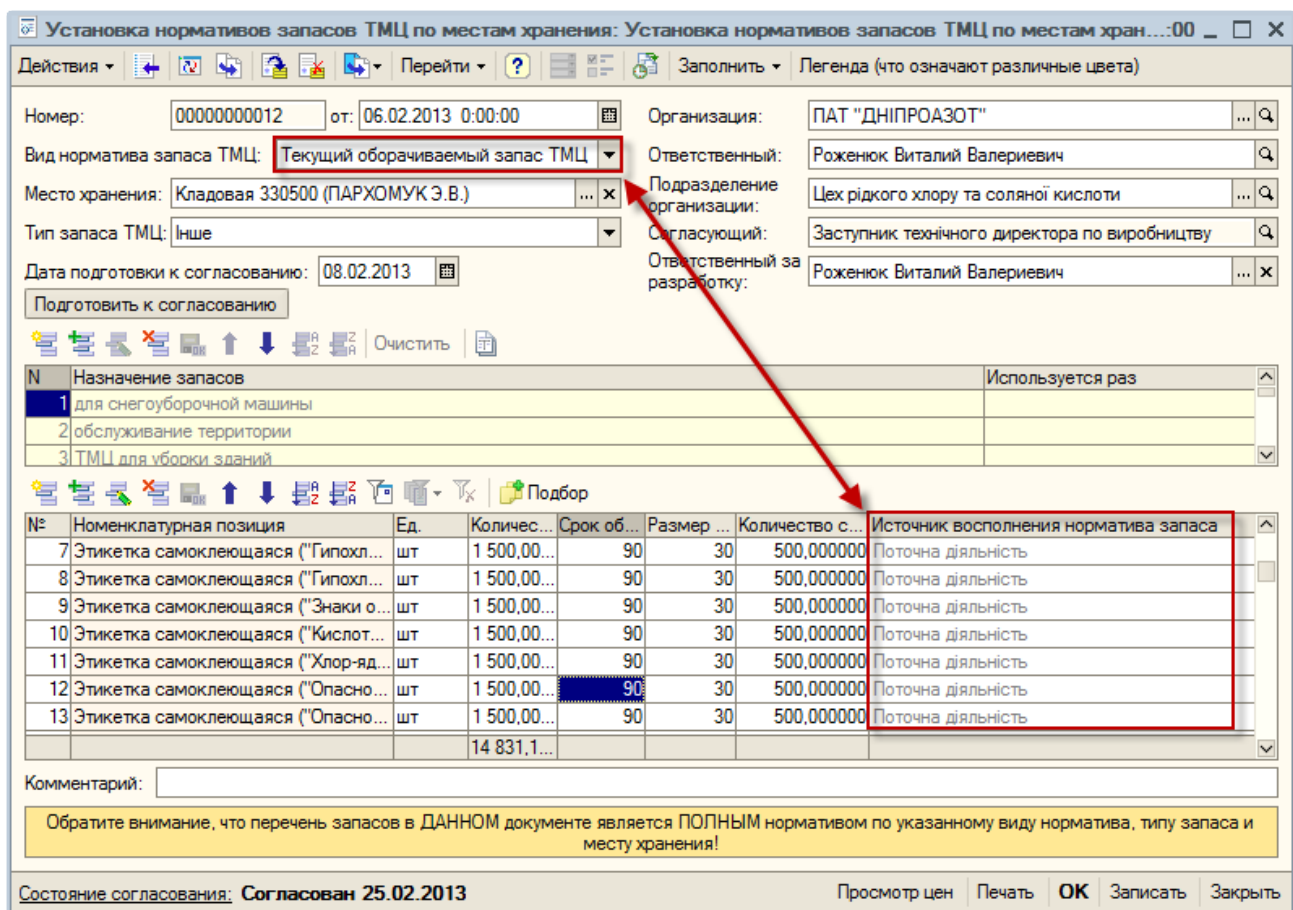
Обратите внимание, что перечень запасов в ДАННОМ документе является ПОЛНЫМ нормативом по указанному виду норматива, типу запаса и месту хранения!

Состояние согласования: **Не рассмотрен** Просмотр цен Печать **OK** Записать Закрыть

**Рисунок 3 - Заполнение документа «Установка нормативов запасов ТМЦ по местам хранения»**

В случае заполнения документа по текущему оборачиваемому запасу, необходимо для каждой номенклатурной позиции установить срок оборачиваемости в колонке «Срок оборачиваемости».

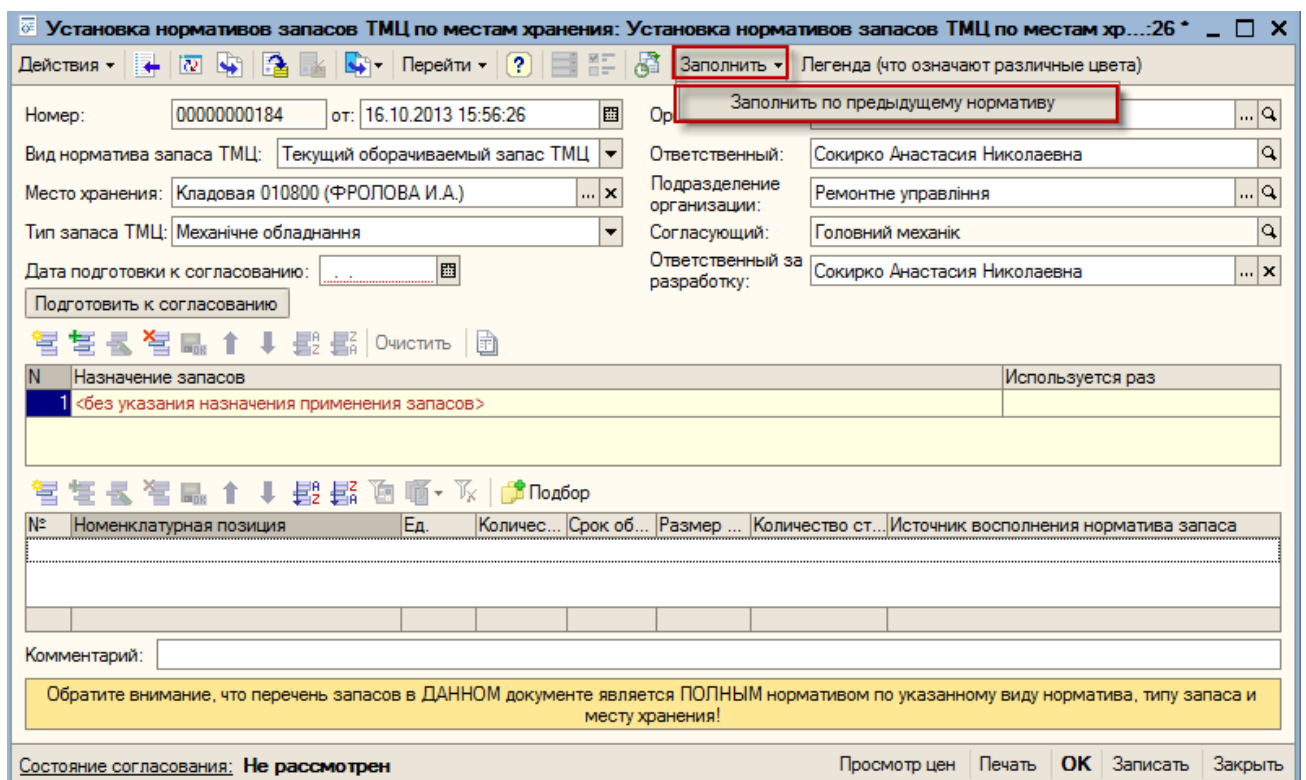
Закупка материалов для восполнения текущего оборачиваемого запаса может осуществляться только за счет бюджетирования текущей деятельности, аварийного – за счет бюджетирования текущей деятельности или инвестиционных программ. Следовательно, колонка «Источник восполнения норматива запаса» для текущего оборачиваемого запаса может быть заполнена только значением «Поточна діяльність» (Рисунок 4), аварийного – «Поточна діяльність» или «Інвестиційна діяльність».



**Рисунок 4 - Источник восполнения текущего оборачиваемого запаса**

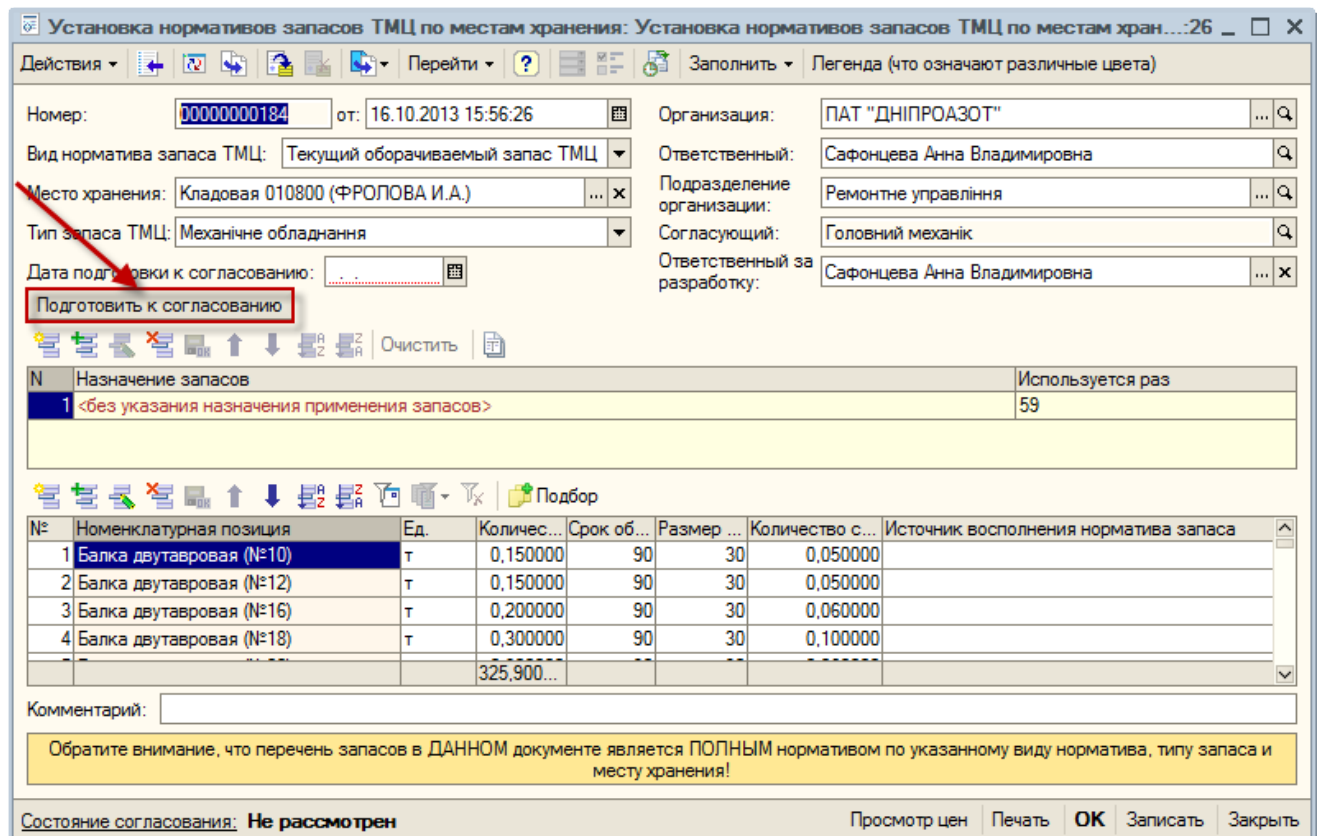
Перечень нормативов запаса документа является полным нормативом по указанному виду норматива, типу запаса и месту хранения. Каждый последующий документ «Установка нормативов запасов ТМЦ по местам хранения» с аналогично заполненными полями «Место хранения», «Тип запаса ТМЦ» и «Вид норматива запаса ТМЦ» считается новым полным нормативом запаса ТМЦ.

Для упрощения заполнения документа в случае повторного утверждения норматива запаса для этого вида, типа запаса и места хранения, можно воспользоваться функцией автоматического заполнения документа данными последнего утвержденного норматива. Для этого необходимо выбрать пункт «Заполнить по предыдущему нормативу» кнопки «Заполнить» на панели инструментов документа (Рисунок 5).



**Рисунок 5 - Заполнение документа «Установка нормативов запасов ТМЦ по местам хранения» по предыдущему нормативу**

После заполнения документа, его необходимо провести и подготовить для согласования (кнопка «Подготовить к согласованию», Рисунок 6).



**Рисунок 6 - Подготовка к согласованию документа «Установка нормативов запасов ТМЦ по местам хранения»**




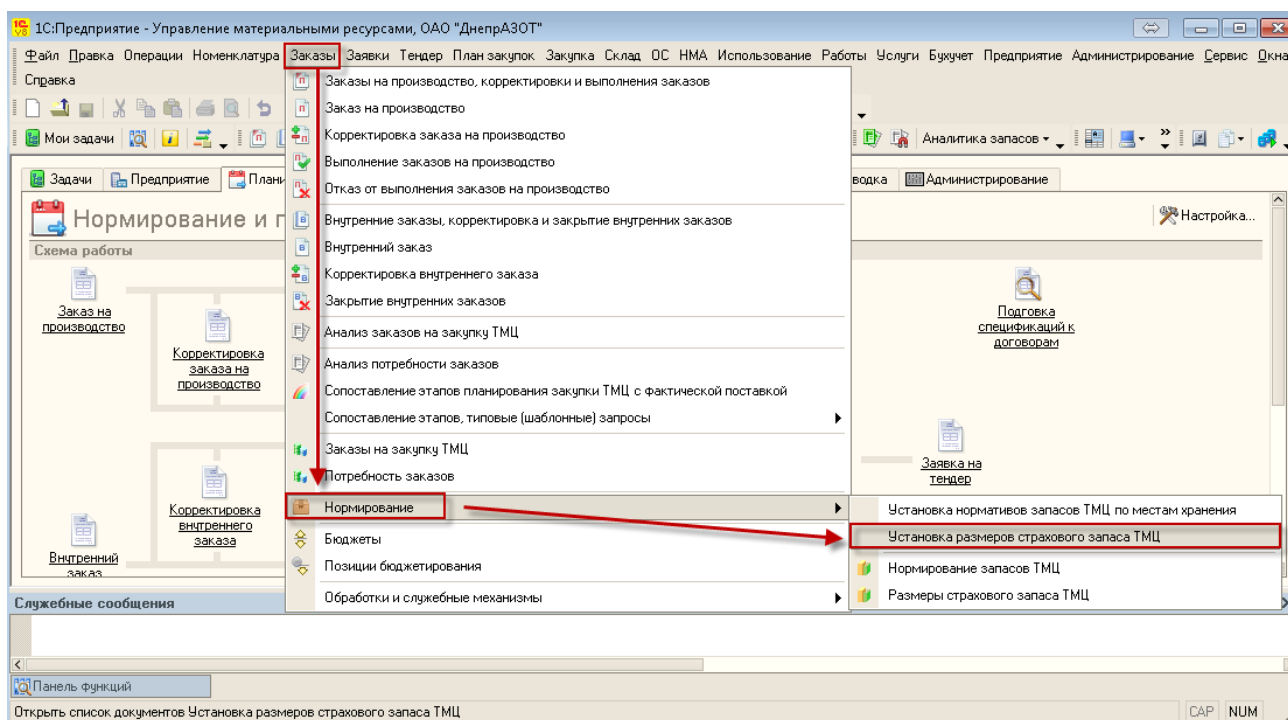
При подготовке к согласованию будут рассчитаны нормативы страхового запаса ТМЦ, действующие на дату подготовки к согласованию.

Выделение красным (персиковым) фоном строк текущего оборачиваемого запаса означает, что по этим позициям коммерческой службой не был установлен страховой запас. В случае наличия таких строк, документ к согласованию подготовлен не будет.

Для печати сформированного документа «Установка нормативов запасов ТМЦ по местам хранения» необходимо нажать кнопку «Печать».

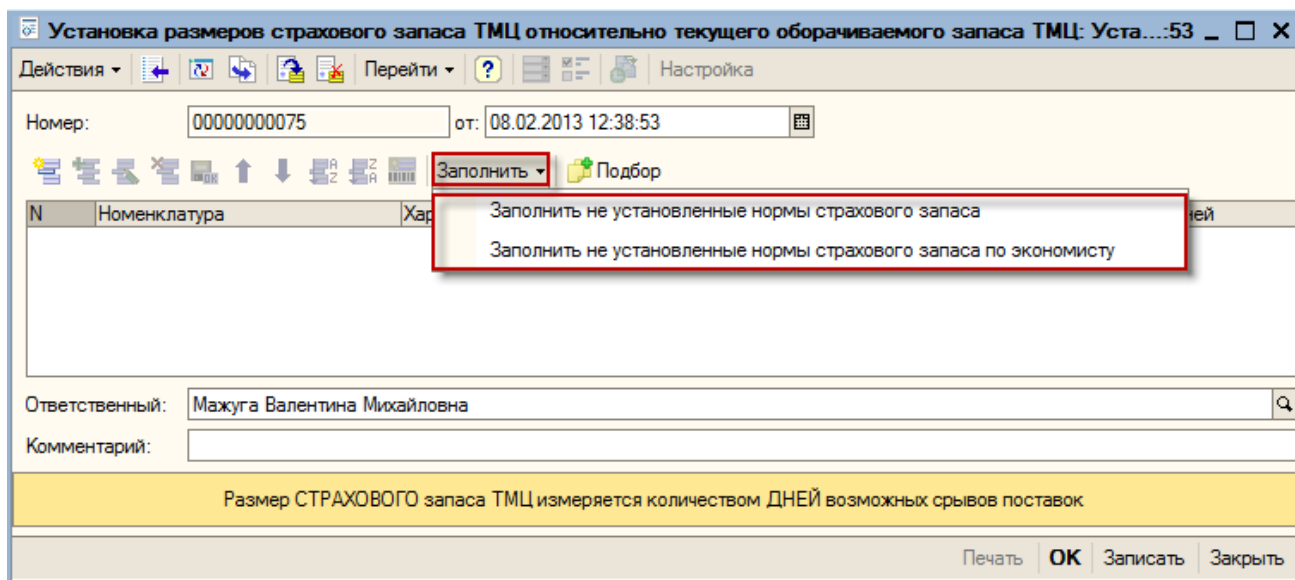
## 2.2 Формирование нормативов страхового запаса

Норматив страхового запаса формируется с помощью документа «Установка размеров страхового запаса». Открыть список электронных документов «Установка размеров страхового запаса» можно через главное меню (раздел «Заказы», пункт меню «Установка размеров страхового запаса», Рисунок 1) или кнопкой быстрого вызова , пункт «Установка размеров страхового запаса» на панели инструментов (Рисунок 7).



**Рисунок 7 - Вызов списка документов «Установка размеров страхового запаса»**

Для заполнения документа позициями, по которым еще не были установлены нормативы страхового запаса, необходимо воспользоваться кнопкой «Заполнить» на панели инструментов и выбрать пункт «Заполнить не установленные нормы страхового запаса» или «Заполнить не установленные нормы страхового запаса по экономисту» (Рисунок 8).



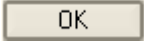
**Рисунок 8 - Заполнение документа «Установка размеров страхового запаса»**

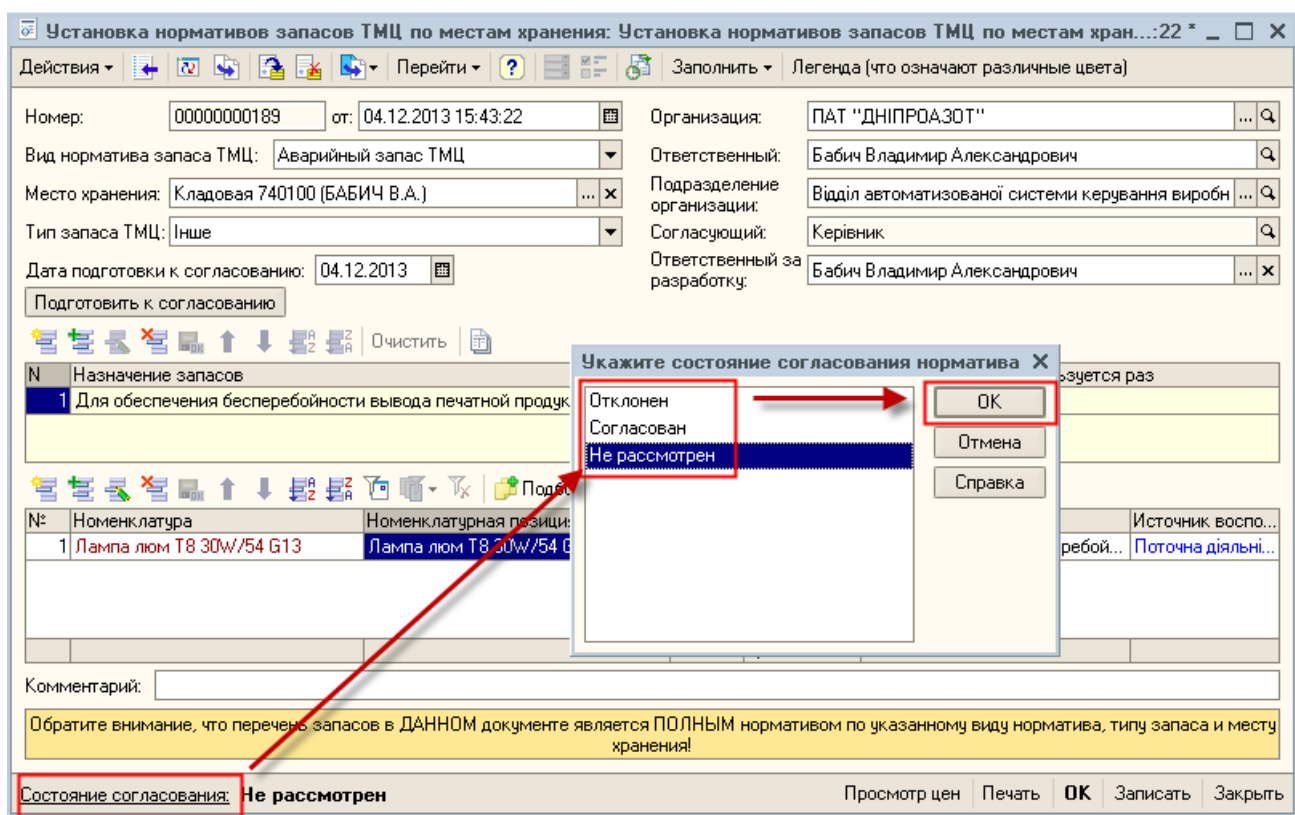
Для заполнения документа номенклатурными позициями, для которых установлен норматив страхового запаса, необходимо воспользоваться кнопкой «Подбор» на панели инструментов.

### 3 Согласование норматива собственных запасов

Согласно Стандарту предприятия по нормированию собственных запасов, проверка соответствия печатной копии утвержденного норматива текущего оборачиваемого и аварийного запаса с электронной версией возлагается на отдел ЭКиИА.

Норматив собственного запаса считается утвержденным после согласования соответствующего документа в программном комплексе ответственным лицом ОЭКиИА.

Для изменения состояния согласования документа, необходимо нажать на ссылку «Состояние согласования» документа «Установка нормативов запасов ТМЦ по местам хранения», выбрать необходимое состояние и нажать кнопку  (Рисунок 9).



**Рисунок 9 - Изменение состояния согласования документа «Установка нормативов запасов ТМЦ по местам хранения»**

## 4 Обеспечение ТМЦ из нормируемых собственных запасов

### 4.1 Планирование обеспечения ТМЦ

Планирование обеспечения ТМЦ за счет источников обеспечения «Запас текущий оборачиваемый» и «Запас аварийный» фиксируется в программном комплексе с помощью документов «Заказ на производство» и «Корректировка заказа на производство». Для этого необходимо на вкладке «Материалы» выбрать источник обеспечения (текущий оборачиваемый или аварийный) и указать место хранения, откуда будут использоваться материалы (Рисунок 11, метка 1 и 2 соответственно).

Скриншот программного комплекса «Заказ на производство: Проведен». Вкладка «Материалы» (выделена красной стрелкой) отображает таблицу с данными о материалах. В таблице выделены красными рамками источник обеспечения и место хранения запаса.

N	Источник обеспечения потребнос...	Номенклатурная позиция	Ед.	Колич...	Место хранения запаса	Перио...	Вид цены	Цена
1	Запас аварийный	Отвод (90; Д 57х3,5;...	шт	4,0000...	Кладовая 010800 (ФРОЛОВА И.А.)	01.2014	Закупочн...	18,0
2	Запас текущий оборачиваемый	Отвод (90; Д 57х3,5;...	шт	4,0000...	Склад 878701 (ЧЕРНЫЕ МЕТАЛЛЫ)	01.2014	Закупочн...	18,0

Всего по заказу: 18,000 грн.

**Рисунок 10 - Формирование заказа из источников обеспечения «Запас аварийный» и «Запас текущий оборачиваемый»**

Планирование обеспечения за счет источника обеспечения «Запас аварийный» возможно только в случае формирования аварийного заказа. Признаком в программном комплексе того, что заказ выполняется аварийно – установленная галка  «Аварийный» документа «Заказ на производство» (Рисунок 11).

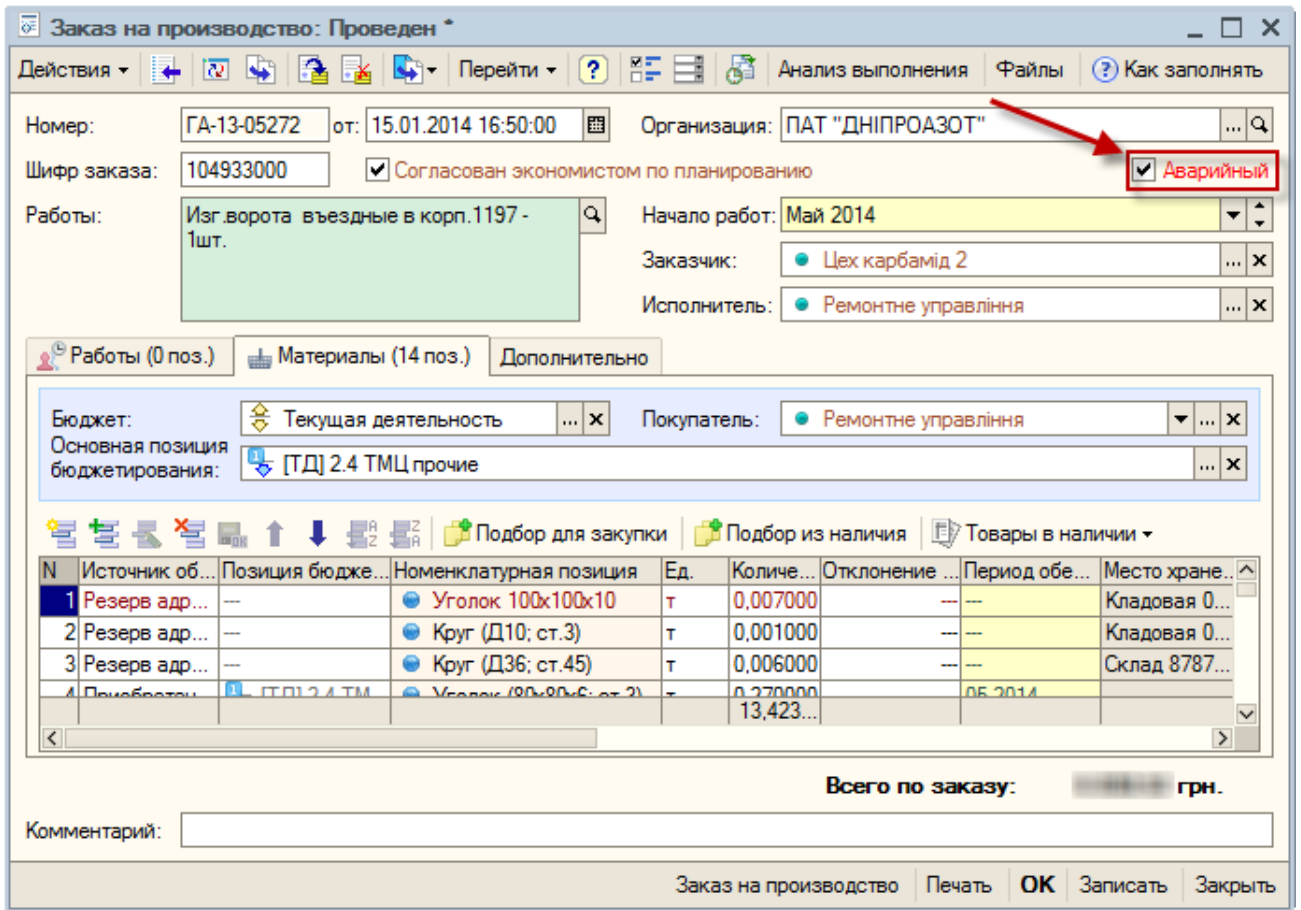
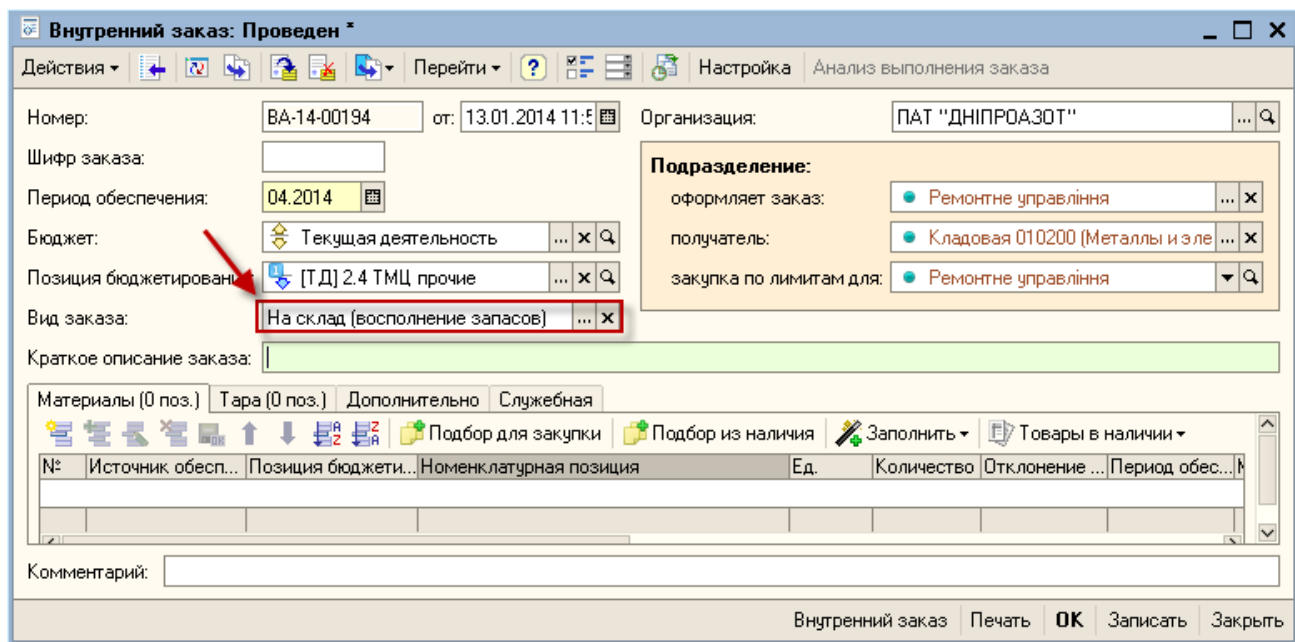


Рисунок 11 - Признак аварийности заказа на производство

#### 4.2 Восполнение запасов за счет закупки ТМЦ

Фиксация потребности в закупке для восполнения запасов в программном комплексе осуществляется с помощью документа «Внутренний заказ» с указанием источника обеспечения «Приобретение». Для этого необходимо в реквизите документа «Вид заказа» указать «На склад (восполнение запасов)» (Рисунок 12).



**Рисунок 12 - Формирование заказа на восполнение запасов**

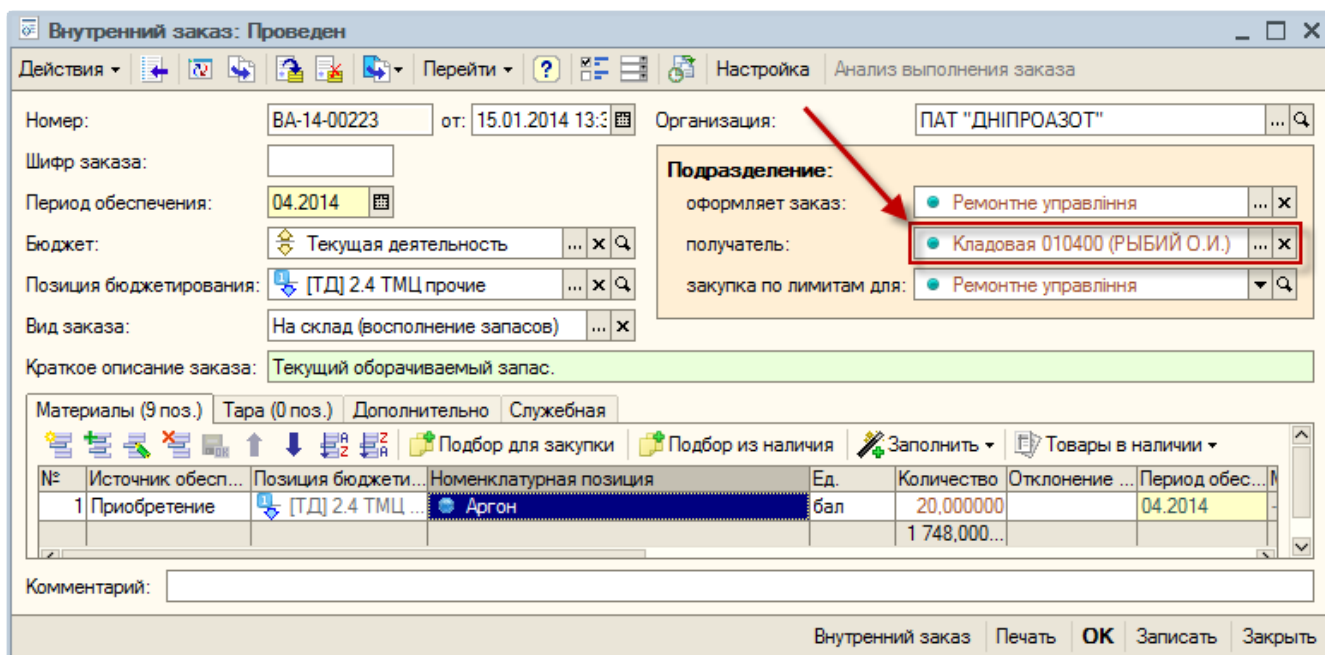
Восполнение текущего оборачиваемого запаса и аварийного запаса, для которого утвержден норматив с источником восполнения текущей деятельности, возможно только по бюджету текущей деятельности. В случае утверждения норматива аварийного запаса с источником восполнения инвестиционной деятельности, восполнение возможно только по бюджетам инвестиционных программ.

Потребность к закупке рассчитывается на основании утвержденных нормативов и наличия запасов (текущих оборачиваемых и аварийных) на складах. Для каждого места хранения (склада-получателя) необходимо создавать отдельный заказ.

После формирования заказов, необходимо создать и заполнить документ «Заявка на закупку ТМЦ» или «Корректирующая заявка на закупку ТМЦ».

Потребность согласованной заявки включается в план поставок (Методика расширения плана поставок описана в разделе 2, 3 Методических указаний по планированию поставок ТМЦ). После осуществления поставки и распределения товароматериальных ценностей под заказы на восполнение запасов, ТМЦ доступны для перемещения на конечное место хранения нормируемого запаса.

Перемещение возможно только в кладовую, которая указана в документе заказа на восполнение как получатель (Рисунок 13) и после осуществления перемещения эти ТМЦ резервируются для использования только как нормируемый запас (под резерв «Запас текущий оборачиваемый» и «Запас аварийный»).

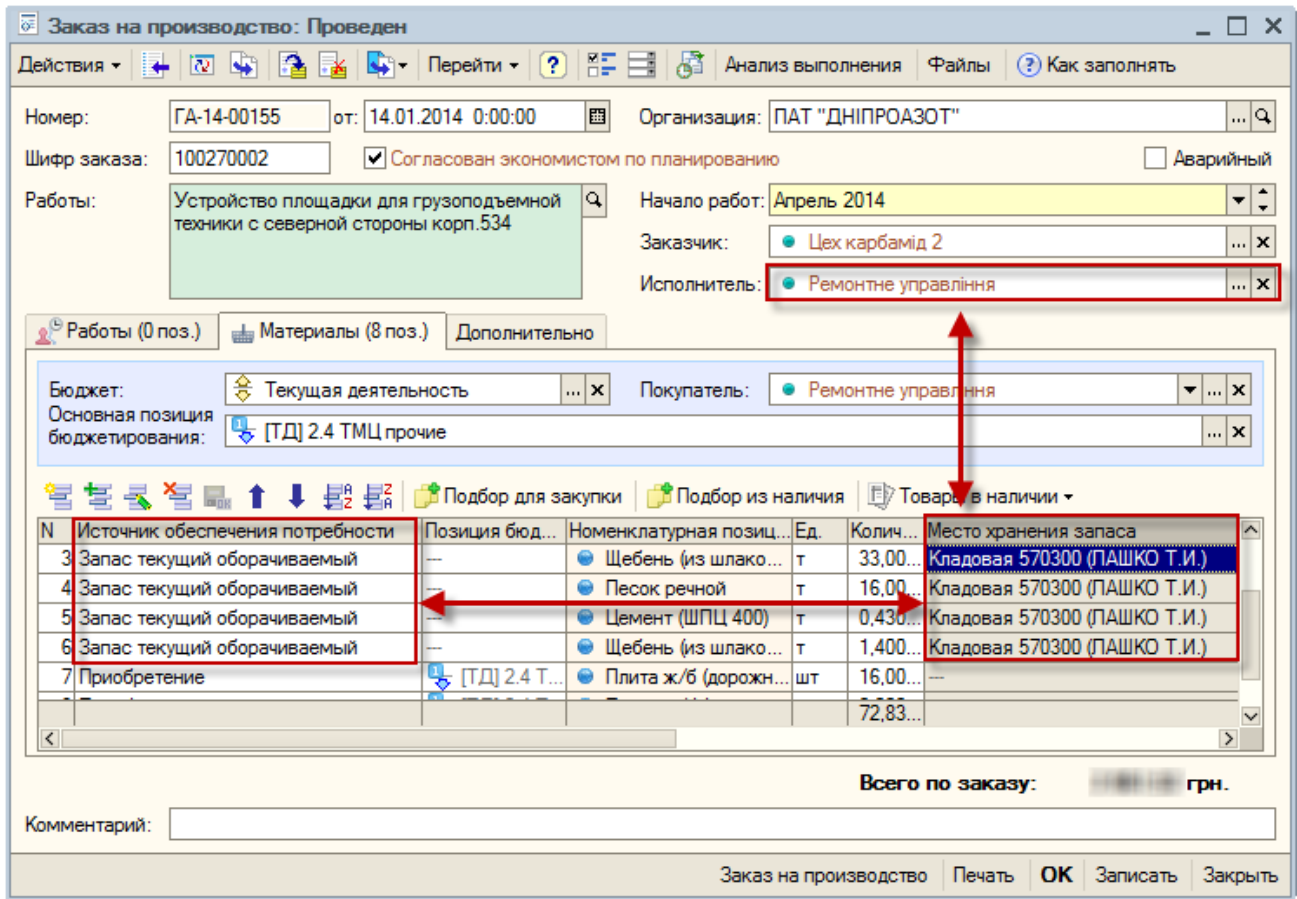


**Рисунок 13 - Кладовая-получатель в документе заказа на восполнение запасов**

При наличии невосполненного аварийного и текущего оборачиваемого запасов в кладовых подразделениях, аварийный запас восполняется в первую очередь.

Объем нормируемого запаса в кладовой подразделения не может превышать утвержденный норматив. Перемещение, которое приведет к превышению объема нормируемого запаса в кладовой, не допускается.

Перемещение ТМЦ из нормируемого запаса кладовой в другую кладовую возможно только для выполнения работ под заказ, в котором описана потребность из нормируемого запаса кладовой-отправителя и получателем (исполнителем) в заказе указана кладовая-получатель (или подразделение, к которому принадлежит кладовая-получатель). Для этого необходимо описать потребность нужных материалов из нормируемого запаса под этот заказ (Рисунок 14).



**Рисунок 14 - Резервирование материалов из нормированных запасов**

После перемещения эти материалы автоматически перестают быть нормируемым запасом (в кладовой-отправителе нормируемый запас уменьшается, а в кладовой-получателе резерв увеличивается).

Списание ТМЦ под заказ для выполнения работ может осуществляться в объеме, не превышающем запланированного объема из запаса для этого заказа. В случае наличия у заказа описанной потребности из разных источников обеспечения по одной номенклатурной позиции, очередность списания будет следующей: резерв адресный, текущий оборачиваемый запас и аварийный запас.